

بررسی روند تحولات تاریخی در گراند هتل قزوین

شرمین بشارت

کارشناسی ارشد مرمت بناها و بافت‌های تاریخی، مدرس مؤسسه آموزش عالی رسام
Shermin.besharat@yahoo.com

مجید کشاورزی

کارشناس ارشد مرمت بناها و بافت‌های تاریخی

تاریخ دریافت: ۹۳/۶/۲۲

تاریخ پذیرش: ۹۳/۹/۱۳

چکیده

در این مقاله کوشیده ایم به بازشناسی روند تحولات تاریخی گراند هتل قزوین بپردازیم و تولد و رشد آن را بر حسب توالی زمان تا امروز دنبال کرده و تشریح کنیم. آنچه ما را در بازشناسی علمی - فنی این پروژه به لایه‌های تاریخی بنا و ارزش‌های نهفته در آن رهنمون می‌کند، برداشت و رولوه دقیق از بنا و مطالعه وابستگی و پیوستگی در عناصر و مفصل‌های ساختمانی و مواد و مصالح آن است. بررسی و مقایسه عکس‌های هوایی در مقاطع مختلف تاریخی با وضع موجود، کیفیت کف‌سازی، نحوه اتصال بنا با زمین، وضعیت پی‌ساختی آن، الحاقات بنا، چگونگی اتصال عناصر ساختمانی در مفصل‌ها، دگرشدگی‌ها در پوشش بنا، بام‌ها، ایوان‌ها، پلکان ارتباطی و بررسی عامل‌ها و پدیده‌های فرساینده بنا است که ضرورت ترسیم مقاطع جدید از بنا، دست یافتن به فضای معماری نو بر اساس یافته‌ها و مبنایی برای ترسیم فضای معماری پیش از مداخلات صورت گرفته در آن را نشان می‌دهد. روند بازشناسی دگرگونی‌ها و تحولات معماری بنا از طریق بررسی علمی سیستم‌های ساختمانی به‌ویژه در دهانه مرکزی، بخشی از تاریخ تحولات معماری معاصر ایران را روشن می‌کند که در تدوین پروژه مرمتی مؤثر است.

واژه‌های کلیدی

گراند هتل قزوین، بازشناسی، تحولات معماری، سیستم ساختمانی، لایه‌های تاریخی.

و تعمیر آن در بناهای دیگر نیز مؤثر واقع شود. هدف از پرداختن به یک فرآورده معماری، بازشناسی اندیشه ماندگار و ماندگاری اندیشه در آفرینش معماری است (فلامکی، ۱۳۹۱: ۸۳). معمولاً تاریخ هنر هر دوره‌ای متدرجاً بر پایه تلفیقی از عناصر شکلی و عملکردی دوره‌های گذشته استوار می‌شود لذا نادیده گرفتن تاریخ تحلیلی معماری و شهرسازی به طراحی سبک‌سرانه برای زمان حال می‌انجامد (توسلی و بنیادی، ۱۳۸۶: ۴۱). هدف از نگارش این مقاله در زمینه بررسی تحولات تاریخی گراند هتل قزوین، انتشار نتیجه پژوهش‌های ارزشمند و ارائه گزارش علمی در زمینه‌های بازشناسی این بنا تاریخی است.

معرفی گراند هتل قزوین

در دوره قاجاریه، قزوین یک بار دیگر بستر تحولات معماری و شهرسازی شده و نظام شهر صفوی آن هماهنگ با اوضاع زمان، تغییر کرده و رنگ قاجاری به خود می‌گیرد. از ویژگی‌های خاص این دوره می‌توان به گسترش بازار و احداث مجموعه وسیع سعدالسلطنه، و شکل‌گیری مجموعه دولتی، به عنوان هسته‌ای تأثیرگذار در شهر و عنصری نو در شهرسازی اشاره کرد (پرهیزگاری، ۱۳۹۱: ۹). گراند هتل مربوط به اواخر دوره قاجار و اوایل دوره پهلوی است و با توان اثرگذاری و اثرپذیری نسیم‌های فرهنگی و تجربی بر پیکره‌های معماری ایران (فلامکی، ۱۳۹۱: ۷۵) حیات تفکر معمارانه (گالدیری، ۱۳۶۲: ۱۱) آن دوره را بازگو می‌کند. بنا متأثر از سبک نئوباروک دوره قاجار است. با استناد به اسناد تاریخی ارزشمند موجود در سازمان میراث فرهنگی، بنا توسط شاپور مهر شاهی در شرق خیابان پیغمبریه و غرب محوطه ارگ صفوی ساخته شد. سینمایی در مقابل هتل بود که در تصویر هوایی ۶ مشاهده می‌شود. سینما در سال (۱۳۱۹ ش) دچار آتش‌سوزی شد و با وجود آتش‌سوزی تا ۱۳۵۶ با نام سینمای ایران به حیات خود ادامه داد و پس از آن در سال ۱۳۵۵ بار دیگر دچار آتش‌سوزی گردید و به کلی ویران شد. این بنا

بنای گراند هتل قزوین دارای کیفیتی نازل به لحاظ ساختاری و کالبدی است و آسیب‌های جدی بر پیکره آن وارد شده است. هم‌چنین بنا در دوره‌های مختلف با تحولات شکلی و کالبدی و ساختاری مختلف روبه‌رو بوده است. فارغ از شناخت صحیح بنای تاریخی در جهت حفظ و نگهداشت ارزش‌های آن، بررسی سلسله تحولات تاریخی بنا اهمیت دارد. این کار صرفاً به منظور بازگرداندن بنا به صورت طرح اولیه آن نیست، بلکه الزاماً باید قبل از هرگونه اقدام مرمتی، شواهد تاریخی و ارزش‌های نهفته در بنا را بازخوانی کرد تا میراث فرهنگی را حفظ و آن را به نسل‌های بعد منتقل کرد و با این رویکرد هویت فرهنگی جامعه را تقویت کرد. بویی تو یک یادمان تاریخی را در اصل به منزله جمع‌بندی لایه‌های مختلف تاریخی می‌دانست که همگی را باید محترم شمرد.

در این بنا از طریق رولوۀ دقیق و بررسی قسمت‌های مختلف با فرضیه‌های مبتنی بر شواهد موجود در بنا، به لایه‌های پنهان در بنا پی برده ایم و به صورت مختصر فرآیند و روش دست یافتن به اطلاعات را مرحله به مرحله تشریح کرده ایم تا به روشن شدن مسائلی پردازیم که در یک بنای تاریخی به‌ظاهر از نظر دور هستند. با توجه به یکپارچگی بنا و پیوستگی مصالح و عناصر معماری در یک بخش در مقایسه آن با بخش‌های دیگر به بررسی الگوهای سبکی به‌کاررفته در آن پرداخته ایم. با بررسی اتصالات پایه‌های آجری در کف و طاق‌ها و پوشش آنها به یافتن بخش‌هایی که در لایه‌های زیرین پنهان بودند دست یافتیم. آنچه حائز اهمیت است این است که در ابتدای امر و در یک بازشناسی سطحی، هیچ نشانه‌ای که ما را به لایه‌های پنهان بنا سوق دهد مشاهده نمی‌شود اما در بازخوانی دقیق بنا دریافتیم که طرح اولیه بنا با حافظه بصری کنونی مردم از بنا، فاصله دارد و بازشناسی لایه‌های پنهان بنا می‌تواند در تهیه طرح‌های مرمتی

بنا در تصاویر ۱ و ۲ و نقشه ۱ تا ۳ نشان داده شده است. نحوه ورود به بنا: به توجه به وضع استقرار بنا در نقشه ۱، ورود به بنا در ضلع غربی (خیابان پیغمبریه) از طبقه میانی و در ضلع شرقی (باغ فرهنگی تاریخی) از طبقه زیرین میسر است. در ورودی بنا در هر دو جبهه درست در مرکز تقارن نمای شرقی و غربی بنا قرار دارد (نقشه های ۲ و ۳).

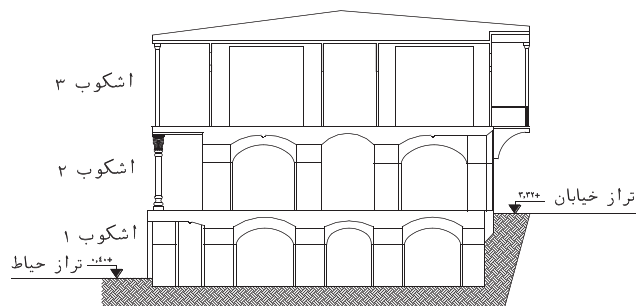
در مرکز بافت تاریخی - فرهنگی شهر قزوین قرار دارد. جهت گیری بنا در امتداد شرق - غرب بوده و در سه تراز ساخته شده است که از سمت غرب مشرف به خیابان پیغمبریه است و از سمت شرق به حیاط هتل منتهی می شود. با توجه به اختلاف سطح خیابان در سمت غرب بنا و حیاط در سمت شرق، بنا از جبهه غربی دو طبقه و از جبهه شرقی سه طبقه دیده می شود. وضع استقرار



تصویر ۲. نمای جبهه شرقی بنا (مأخذ: نگارندگان).



تصویر ۱. نمای جبهه غربی گراند هتل از خیابان پیغمبریه در سال ۱۳۸۴ (مأخذ: نگارندگان).



نقشه ۱. وضع استقرار بنا (مأخذ: نگارندگان).



نقشه ۲. وضع موجود نمای ضلع شرقی گراند هتل (مأخذ: آرشیو سازمان میراث فرهنگی).

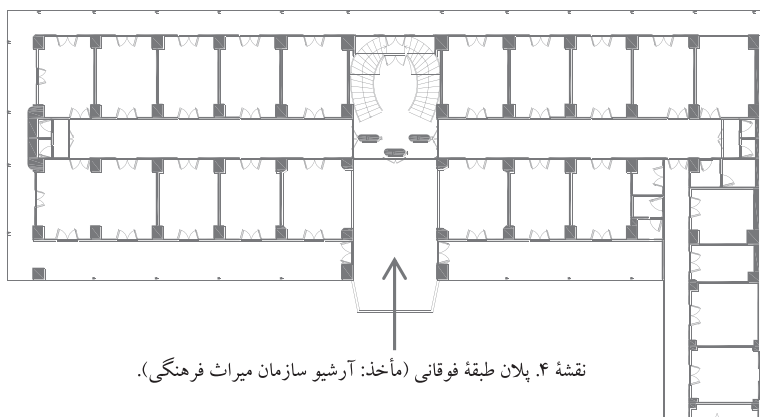


نقشه ۳. وضعیت موجود نمای ضلع غربی گراند هتل از خیابان پیغمبریه (مأخذ: آرشیو سازمان میراث فرهنگی).

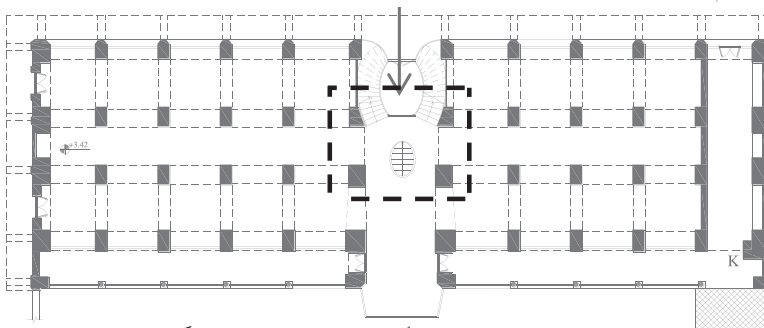
ساختار کنونی گراند هتل

بنا در طبقات زیرین و میانی دارای شبستان ستوندار آجری با طاق‌های چهاربخشی است و در تراز فوقانی فضای اقامتی هتل در دو طرف پلکان مرکزی قرار دارد. ضلع شرقی و غربی بنا متقارن است و فضای ارتباطی و پلکان آجری در مرکز و محور تقارن بنا قرار دارد. در طبقات میانی و تحتانی، شبستانی با ستون‌های

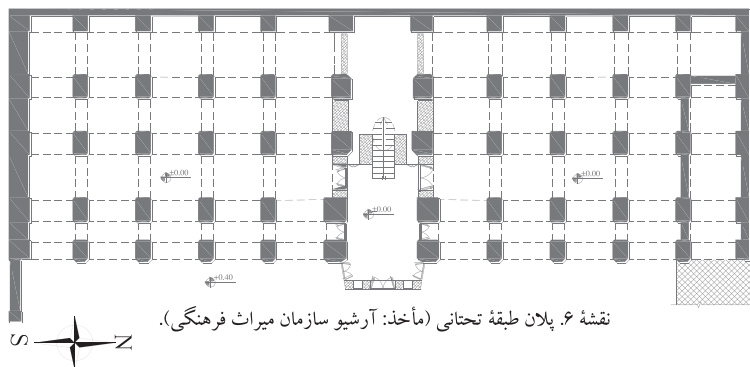
قطور آجری و پوشش‌های طاق و چشمه در طرفین دهانه مرکزی قرینه اند. راهروی مرکزی طبقه میانی در دو طرف پلکان مرکزی با طاق گهواره‌ای مسقف شده است. پلکان‌های ارتباطی بنا به طبقات مختلف ساختمان در محور و دهانه مرکزی قرار دارند. طبقه فوقانی برخلاف دو طبقه تحتانی دارای پوشش تخت است و در دیوارها و سقف آن از کلاف‌ها و تیر چوبی استفاده شده است (نقشه‌های ۴ و ۵ و ۶).



نقشه ۴. پلان طبقه فوقانی (مأخذ: آرشیو سازمان میراث فرهنگی).

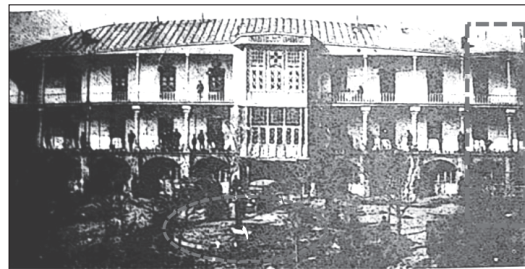


نقشه ۵. پلان طبقه میانی (مأخذ: آرشیو سازمان میراث فرهنگی).



نقشه ۶. پلان طبقه تحتانی (مأخذ: آرشیو سازمان میراث فرهنگی).

مقایسه تطبیقی تصویر و عکس هوایی قدیمی بنا با وضع موجود
 با مقایسه تصویر تاریخی به دست آمده از نمای شرقی بنا (تصویر ۳) که حدوداً مربوط به اواخر دوره پهلوی است با وضع موجود، مشاهده می شود که بنا در گذشته سه طبقه بوده و تناسبات امروزی را دارا بوده است و پوشش آن شیروانی بوده است. اطلاعات حائز اهمیت به دست آمده از عکس هوایی که مغایرت با وضع موجود بنا را نشان می دهد، عدم وجود دالان ارتباطی ساختمان گراندسینما در دهانه سمت راست تصویر است. نکته دیگر وجود آب نما و حوضی گرد در مقابل دهانه مرکزی نما و منطبق بر محور بناست و همچنین پیش آمدگی کنونی درهای طبقه زیرین نسبت به وضع پیشین (تصاویر ۳ و ۴ و ۵).



تصویر ۳. نمای شرقی هتل، عکس تاریخی متعلق به سال ۱۳۱۵ خورشیدی (مأخذ: آرشیو سازمان میراث فرهنگی).



تصویر ۴. راهروی گراندسینما در طبقه اول و فضاهای اقامتی الحاقی فوقانی آن در ضلع شمالی، وضع موجود (مأخذ: نگارندگان).



تصویر ۵. پیش آمدگی درهای طبقه زیرین، وضع موجود (مأخذ: نگارندگان).

همان گونه که در تصویر ۳ می بینیم هتل در طرح اولیه اش نسبت به دهانه مرکزی متقارن ساخته شده بود ولی پس از ساخت سینما در مقابل ضلع شرقی بنا و در سوی دیگر حیاط به منظور دسترسی مستقیم به سینما از خیابان پیغمبریه، دهانه شمالی بنای هتل حذف و به راهروی سینما اختصاص داده شد که نتیجه آن تغییر شکل و ساختار هتل بود. ساختمان سینما بنایی مستقل از هتل بود که به صورت بیضی در حیاط و در محور مرکزی هتل بنا شده بود که در اثر آتش سوزی به طور کامل تخریب شد اما راهرو طویل بنا و فضاهای اقامتی طبقه فوقانی آن موجود است که دچار فرسودگی کامل شده اند. راهرو سینما و اتاق های الحاقی طبقه فوقانی در پلان ها ترسیم و منعکس شده اند (نقشه های ۴ و ۵). در تصویر ۴ وضع موجود این بخش مشاهده می شود. اتاق های الحاقی طبقه فوقانی پس از ساخت راهرو سینما به سبب هم تراز شدن با بخش های دیگر هتل در ضلع شمالی به بنا الحاق شده است (تصاویر ۶ و ۷).



تصویر ۶. عکس هوایی سینما با پوشش شیروانی و راهروی ارتباطی آن از خیابان پیغمبریه (سال ۱۳۳۴) (آرشیو سازمان میراث فرهنگی).



تصویر ۷. تخریب سینما در بافت، وضعیت موجود (مأخذ: آرشیو سازمان میراث فرهنگی).

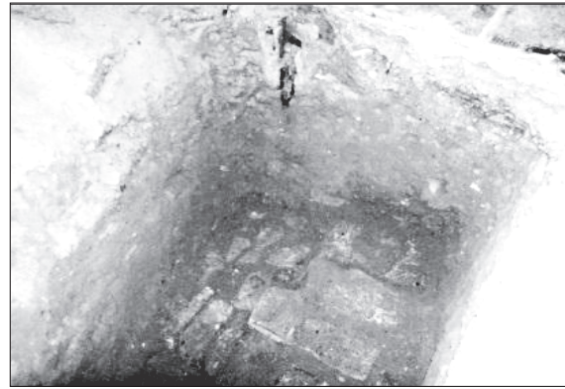
بررسی وضعیت پی‌ساختی بنا

جامع‌ترین صورت مسئله در بنای تاریخی، شناخت چگونگی کنش‌ها و واکنش‌های میان پیکره برونی بنا و نظام پی‌ساختی و زمین زیرین بنا است (فلامکی، ۱۳۷۸: ۳۷۹). با بررسی کیفیت پی‌سازی پایه‌های آجری به دلیل نشست آن‌ها و فرو رفتن در بستر خاک، پس از انجام سونداژ در یکی از پایه‌های آجری طبقه تحتانی، ملاحظه شد که رد هیچ‌گونه پی‌سازی در زیر پایه‌های آجری وجود ندارد، کیفیت بستر بنا نامناسب بوده و در زیر پایه‌های آجری با خاک دستی همراه با نخاله‌های ساختمانی رو برو شدیم که به دلیل ساخته شدن بنا در محوطه تاریخی فرهنگی ارگ صفوی گمان می‌رود ساختمان بر روی بقایای بنایی صفوی ساخته شده است.

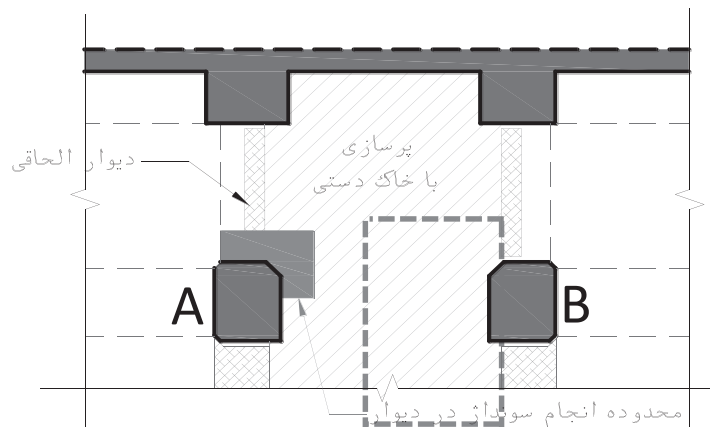
بررسی تحولات صورت گرفته در دهانه مرکزی بنا

در یک پروژه معماری یکپارچگی عناصر و اجزای معماری امری ضروری است و بنای معماری می‌تواند به مثابه

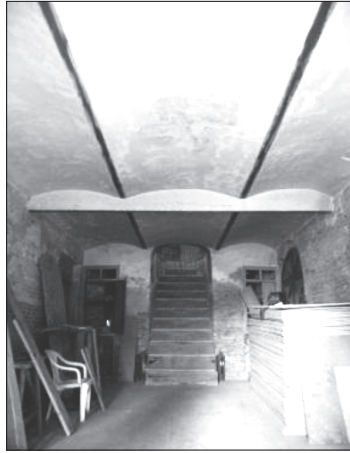
سازهای جداگانه در نواختن یک قطعه موسیقی تلقی شود که در نهایت هماهنگی و هارمونی کلی مجموعه در یک سمفونی از آن احساس شود (آنتونی سی، ۱۳۸۱: ۴۵۹). در بررسی وضعیت پایداری عناصر ساختمانی فرسوده و تغییرات صورت گرفته در مفصل‌ها، اتصال‌ها و تکیه‌گاه‌های آن‌ها همراه با چگونگی مجاورت‌شان با دیگر عناصر ساختمانی (که در حوزه وسیع‌تر، استخوان‌بندی بنا را تشکیل می‌دهند) اهمیت فراوانی دارند (فلامکی، ۱۳۹۰: ۸۵). پس از رولوه دقیق و تهیه نقشه‌های ترسیمی از پلان، نما، مقطع، و شکل پایه‌های آجری، موقعیت و ابعاد آن‌ها به طور مجزا اندازه‌گیری و ثبت شد. هم‌چنین ضخامت دیوارها و نحوه اتصالات آن‌ها به پایه‌های آجری مورد بررسی قرار گرفت که در نتیجه آن، این فرضیه مطرح شد که افزایش دهانه مرکزی بنا نسبت به دیگر دهانه‌ها و تغییر در شکل و ابعاد پایه‌های آجری، بر کیفیت پوشش سقف این بخش از بنا مؤثر بوده است.



تصویر ۸. بررسی کیفیت پی‌ساختی پایه‌های آجری (مأخذ: نگارندگان).



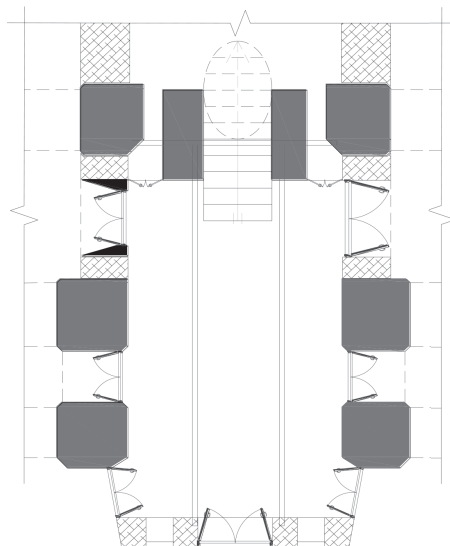
نقشه ۷. بزرگ‌نمایی دهانه مرکزی طبقه تحتانی بنا (ترسیم: نگارندگان).



تصویر ۹. پایه‌های آجری C, D, پنهان درون کمد (مأخذ: نگارندگان).

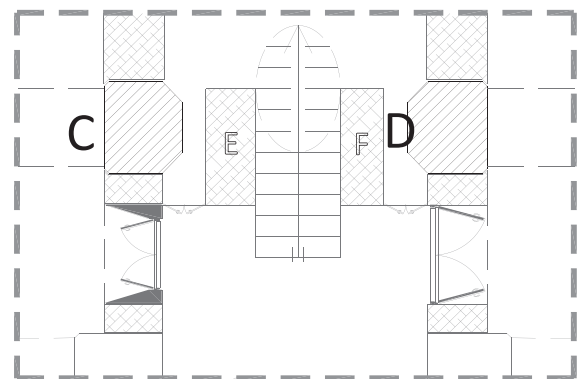


تصویر ۱۰. پایه‌های آجری E, F و پلکان الحاقی مرکزی طبقه زیرین (مأخذ: نگارندگان).



نقشه ۹. پوشش الحاقی سقف طبقه میانی (ترسیم: نگارندگان).

نقشه ۷ بزرگ‌نمایی قسمت مشخص شده در پلان طبقه زیرین است که مربوط به دیوار دهانه مرکزی در انتهای راهرو طبقه زیرین است. مشاهده می‌شود اجرای دیوار آجری با پایه‌های مجاور آن پیوند ندارد اما ساخت بنا آن مربوط به سال‌های اخیر نیز نیست. در اطلاعات به‌دست‌آمده از سونداژ محدوده پایه آجری A در نقشه ۶ و وجود پخ در گوشه داخلی آن در سمت شمال، مشخص شد که اندازه این پخ با اندازه پخ در سمت جنوب پایه مورد نظر متفاوت بوده و اساساً پخی با این اندازه در سایر پایه‌های داخلی بنا دیده نمی‌شود. این پخ در پایه قرینه آن در سوی شمال (پایه B) مشاهده شد و ملاحظه شد که کاملاً متقارن با پخ پایه A است. بررسی در محدوده پرسیازی شده که به سختی امکان حرکت در آن فراهم بود نشان می‌دهد که دو پایه C و D به جهت وجود پخ‌های اجراشده در گوشه‌ها، مشابه دو پایه قبلی هستند (نقشه ۸). در بررسی بیشتر ملاحظه شد که گوشه‌های پایه‌های آجری دو طرف پلکان مرکزی طبقه زیرین که ارتباط‌دهنده دو اشکوب اول و دوم است پخ بوده و پایه‌ها در داخل درهای طرفین پلکان پنهان شده اند (تصویر ۹). لذا پایه‌هایی که با نشانه‌های E و F در نقشه ۸ مشخص شده اند، الحاقی اند و پلکانی که در تصویر ۱۰ می‌بینیم با توجه به بررسی‌های کالبدی میدانی اصالت ندارد. تیر آهن به کاررفته در پوشش دهانه مرکزی طبقه زیرین به لحاظ الگوی متداول استفاده از مصالح بنایی و پوشش‌های طاق و چشمه در دو طبقه تحتانی و میانی و حتی طبقه فوقانی که شالوده آن با کلاف و تیرهای چوبی در دیوارها و سقف بنا شده است، تفاوت دارد (تصویر ۱۰ و نقشه ۹).



نقشه ۸. بزرگ‌نمایی بخشی از دهانه مرکزی طبقه زیرین (ترسیم: نگارندگان).

بررسی نشانه های نورگیر در ضلع غربی طبقه زیرین

با توجه نحوه استقرار ساختمان در زمین که بنا در ضلع غربی طبقه زیرین فاقد نور طبیعی و بازشوی رو به بیرون است و در دل خاک قرار گرفته است، این فرضیه مطرح می شود که بنا در گذشته دارای نورگیرهایی بوده که در تحولات بعدی دگرگون شده است. در جهت شناخت جزئیات اجرایی نورگیرها دهانه های انتهایی زیرزمین که مشرف به خیابان فعلی هستند بررسی شدند و مشاهده شد که بنا به فاصله های مشخص از پیاده رو دارای نورگیر بوده است که از سمت زیرزمین کور شده اند و در کف سازی های بعدی پیاده رو نیز به کلی حذف شده اند. این نورگیرها از طریق سطحی شیب دار از کف پیاده رو نورگیری می کردند که در سونداژهای بعدی آزادسازی شدند (تصویر ۱۱).

در سونداژ به دست آمده از طاق و چشمه های کف طبقه میانی بنا به ابعاد ۱×۱ متر که عمق آن تا روی طاق بود، ملاحظه شد که کف تراز میانی بنا بالا نیامده و موزاییک کف فرش فضا فقط ۱۰ سانتی متر بالاتر از بخش فوقانی طاق است و طاق بدون پوشش پالانه ۲ است (تصویر ۱۲).



تصویر ۱۲. سونداژ طبقه میانی بر روی طاق و چشمه (مأخذ: نگارندگان).



تصویر ۱۱. نورگیر کور شده در زیرزمین (مأخذ: نگارندگان).

دلایل طرح فرضیه دواشکوبه بودن بنا موارد ذیل است:

۱. وضع استقرار پلکان منحنی طبقه میانی و

اتصالات آن با پایه های آجری مجاور آن

پلکان چوبی دوطرفه بنا با فرم منحنی در طبقه میانی اساساً دارای وحدت سبکی با سیستم ساختمانی بنا در اشکوب زیرین که با آجر بنا شده، نیست. در پی یافتن دلایلی متقن برای این فرضیه، ملاحظه شد طرح پایه های آجری دهانه مرکزی در طبقه میانی، منطبق بر الگوی پایه های طبقه زیرین آن نیست و برای احداث این پلکان، پایه های آجری با ابعاد متعارف در بنا تراشیده شده اند تا امکان برپایی پلکان فراهم شود. نقشه ۱۰ شکل پایه های آجری با پخی های منطبق بر طبقه زیرین را نشان می دهد که در تصاویر ۱۳ و نقشه ۱۱ این پایه ها برای اجرای پلکان آجری در طبقه میانی تراشیده شده اند. این تصویر بزرگنمایی دهانه مرکزی طبقه میانی است که محدوده آن در پلان طبقه میانی مشخص شده است.

سونداژ کف طبقه میانی بنا

این سونداژ و سونداژهای پس از آن تماماً به دنبال دریافت پاسخ اصلی ترین سؤال در بنا است و آن تغییرات کالبدی در محور بنا است. این تغییرات شامل مجموعه تحولات معماری در بخش مرکزی بنا بوده که به دنبال این فرضیه شکل می گیرد که اساساً ساختمان گراند هتل دواشکوبه بوده و طبقه فوقانی به آن افزوده شده است.

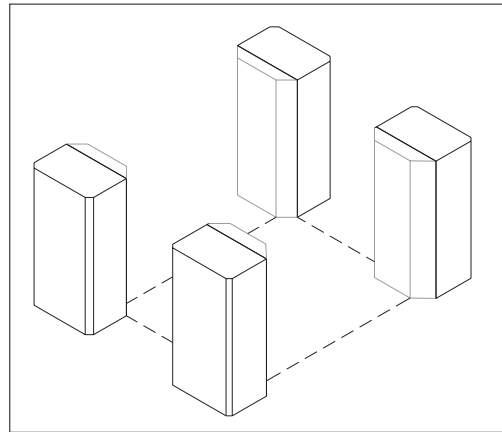
۲. الگوی ساخت پلکان چوبی طبقه میانی در مقایسه با بخش‌های دیگر بنا و نحوه استقرار آن روی طبقه زیرین

با توجه به الگوی ساختمانی شبستانی متشکل از پایه‌های آجری و استقرار طاق چشمه بر روی آن در دو اشکوب زیرین و میانی به یکباره طبقه فوقانی با الگویی متفاوت و با استفاده از تیرریزی چوبی و پلانی متفاوت طراحی شده است. پلکان طبقه میانی از چوب بوده و حتی کف فضای ورودی از سوی خیابان نیز چوبی است. از طریق سوندازی که در انتهای راهروی دهانه مرکزی طبقه زیرین زده شد، به داخل فضای زیر پلکان چوبی در زیر تراز میانی دسترسی حاصل شد و مشخص شد که پس از ساخت بنا بر اساس طرح اولیه آن، زیر پلکان منحنی تماماً با خاک دستی پرسازی شده است و پس از آن پلکان اجرا شده است که کیفیت اجرای این ساختار نیز بسیار نامطلوب است (نقشه‌های ۶ و ۷) با نشانه‌های به دست آمده از فضای زیر کفسازی، یقین حاصل شد که پلکان چوبی منحنی در محور عرضی بنا نیست.

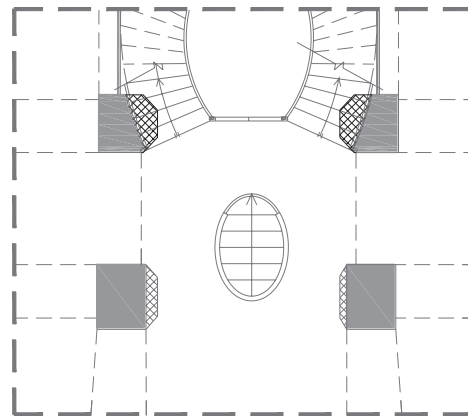
اثبات فرضیه‌های مطرح شده بر اساس تحلیل شواهد تاریخی موجود در بنا و نتایج حاصل از آن

– بررسی دگرگونی‌های دهانه مرکزی بنا

در مقطع وضعیت موجود از بنا در نقشه ۱۲ مشاهده می‌کنیم که تناسب پایه‌های آجری در بخش مرکزی بنا تغییر کرده و بزرگ‌تر از قسمت‌های دیگر ساختمان است که این افزایش ضخامت در پایه‌ها، در ارتفاع و خیز پوشش‌های بخش مرکزی نیز مؤثر است، این الگو در شرایط کنونی بنا نیز دیده می‌شود. در وضع حاضر پوشش فضایی دهانه مرکزی که بخش‌های کسر شده (پخ‌های) بنا در این قسمت قرار دارند، پوشش‌ها تخت است، در حالی که پخ بودن پایه‌های آجری در دهانه مرکزی نشان از پوششی غیر تخت دارد. پوششی گنبدی در بخش مرکزی بنا می‌تواند پلکان منحنی



نقشه ۱۰. پایه‌های آجری (ترسیم: نگارندگان).



تراشیدن زایه‌های آجری بمنظور احداث پلکان چوبی موجود
تراشیدن بخشی از پایه‌ها و حذف پخها بجهت تخریب پوشش اولیه در این بخش

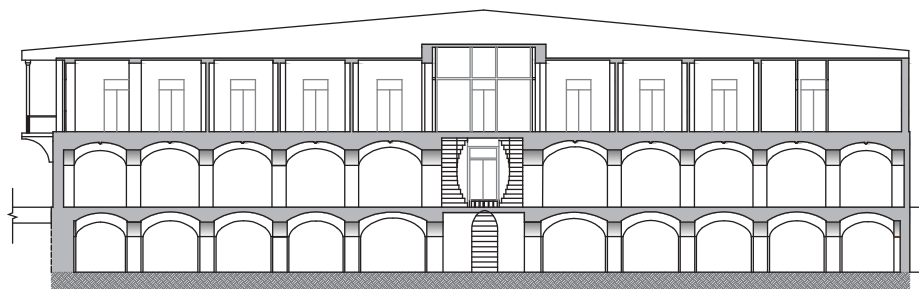
نقشه ۱۱. نقشه پلان‌های آجری قبلی و پلان‌های آجری فعلی (ترسیم: نگارندگان).



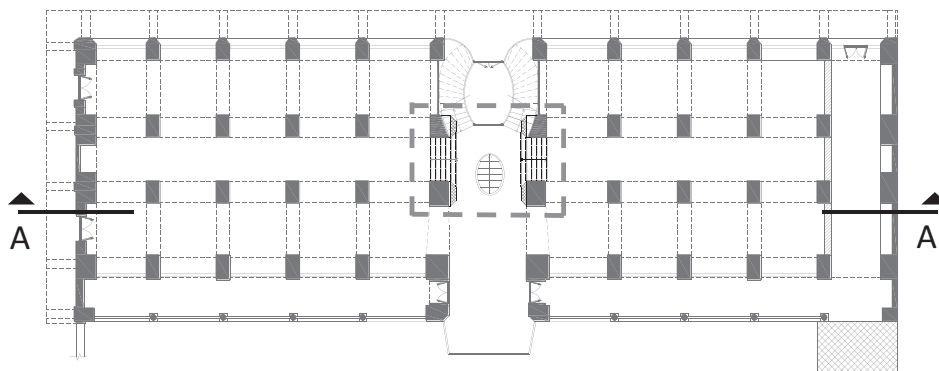
تصویر ۱۳. بخشی از پلکان منحنی طبقه میانی
(مأخذ: نگارندگان).

است. پلکان دقیقاً در عمق پایهٔ آجری قرار گرفته است و در پایین‌ترین نقطه نیز به لبهٔ پایهٔ آجری ختم می‌شود. پس از بررسی مشخص شد که به قرینه در سوی مقابل نیز مشابه این پلکان وجود دارد. در زیر محدودهٔ کلی موقعیت پلکان و جزئیات آن در پلان دیده می‌شود. در تصاویر ۱۴ پلکان آزاد شده نمایش داده شده است.

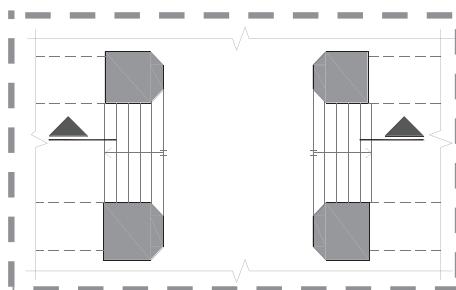
طبقهٔ میانی و به تبع آن طبقهٔ فوقانی را زیر سوال ببرد. با توجه به اطلاعات به دست آمده نسبت به انجام سونداژ در کف طبقهٔ میانی و در میان پخ‌های تراشیده شدهٔ دو پایه آجری اقدام شد. با انجام سونداژ اولین نشانه‌های وجود پلکان معلوم شد (نقشهٔ ۱۳ و ۱۴). در ادامهٔ عملیات تمامی پلکان یافت شد. عرض پلکان برابر عرض دهانهٔ میانی بنا



نقشهٔ ۱۲. مقطع طولی A-A، وضعیت موجود (ترسیم: نگارندگان).



نقشهٔ ۱۳. موقعیت پلکان‌های یافته شده در سونداژ کف طبقهٔ میانی بنا (مأخذ: آرشیو میراث فرهنگی، تکمیل: نگارندگان).



نقشهٔ ۱۴. بزرگ‌نمایی پلکان یافته شده در دهانهٔ مرکزی طبقهٔ میانی (ترسیم: نگارندگان).

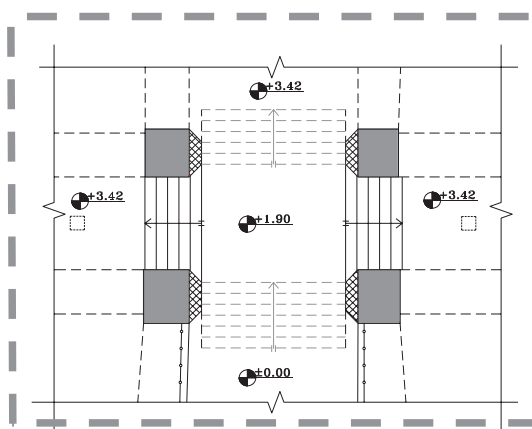


تصویر ۱۴. پلکان های آزاد شده (مأخذ: نگارندگان).

- ترسیم مقاطع بنا در دگرگونی‌های دهانه مرکزی بر اساس یافته‌ها و مفروضات پروژه
- طرح فرضیه پلکان شرقی - غربی دهانه مرکزی

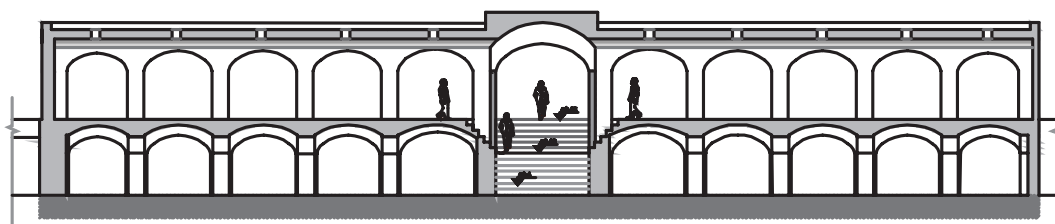
با توجه به پلکان دوطرفه شمالی - جنوبی که در سونداژ طبقه میانی آزادسازی شد، همچنین به دلیل تشابه و تقارن در پخ‌های موجود در ضلع شرقی - غربی بنا و تأیید و اثبات الحاقی بودن پوشش سقف طبقه زیرین و پلکان آن، این موضوع فهمیده می‌شود که در حد فاصل دو پایه آجری و منطبق بر محور ساختمان می‌بایست پلکانی به سمت اشکوب زیرین وجود داشته باشد، که مدارک آن تماماً از بین رفته است. این ایده در نقشه ۱۵ نشان داده شده است. با توجه به وجود دو پلکان منحنی طبقه فوقانی جنوبی (رنگ قرمز)، وجود پلکان منحنی طبقه فوقانی که مقابل ورودی است کم‌تر محتمل است. به این ترتیب

پس از ورود به بنا از ورودی (خیابان) امکان دسترسی به طبقه پایین از طریق پلکان‌های طرفین وجود داشته است که در نقشه ۱۵ روبه‌رو با خط چین نشان داده شده است. بنا بر دلایل ارائه‌شده، الحاقی بودن پوشش طاق با استفاده از تیر آهن و طاق ضربی در بخش مقابل این پلکان که موقعیت آن در بزرگ‌نمایی دهانه مرکزی تراز تحتانی نشان داده شده بود، قطعیت می‌یابد (تصویر ۱۰ و نقشه ۹) و پلکان محتمل در رسیدن از طبقه تحتانی به طبقه میانی با الگوی یافته‌شده در دو ضلع مقابل آن به صورت زیر ترسیم شده است. بنابراین پلکان‌هایی که با خط چین در ضلع شرقی و غربی بنا (سبز رنگ) ترسیم شده‌اند، پلکان‌های محتمل بر اساس اطلاعات و یافته‌ها هستند. مقطع طولی از طرح اولیه بنا بر اساس تحلیل یافته‌ها و اطلاعات به‌دست آمده از بنا در نقشه ۱۶ ترسیم شده است.



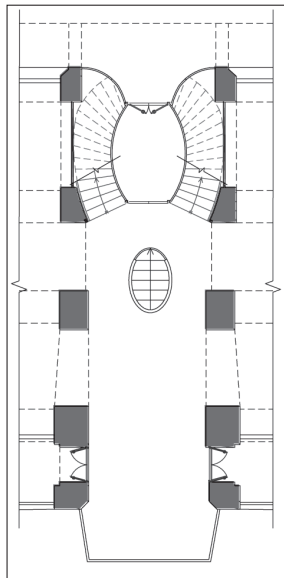
نقشه ۱۵. بزرگ‌نمایی دهانه مرکزی طبقه میانی در محدوده

مشخص شده در تصویر ۱۳ (ترسیم: نگارندگان)



نقشه ۱۶. ترسیم مقطع طولی بر اساس دگرگونی‌های دهانه مرکزی

(ترسیم: نگارندگان)



نقشه ۱۷. نحوه قرار گرفتن تیرها بر روی پخ‌های بخش طبقه میانی بنا (مأخذ: نگارندگان).

پخ بودن طرفین بخش پیش‌آمده، باعث شده تا اجرای تیرریزی در کف طبقه فوقانی با ضعف مضاعفی روبه‌رو شود و از این جهت ارتعاش این کف بسیار زیاد بوده است. به ترتیبی که پنجره‌های سرتاسری سمت حیاط، نقش نگهدارنده پیش‌آمدگی سقف را نیز عهده‌دار هستند. این پنجره‌ها همان‌گونه که در تصویر ۱۵ ملاحظه می‌شود تمامی گستره بخش مرکزی نما را از سوی حیاط در بر گرفته‌اند.

با توجه به نحوه تیرریزی و بازشوها در این بخش در کنار اطلاعات پلکان اولیه یافته‌شده، قویاً الحاقی بودن پلکان موجود را آشکار می‌کند و مجموعاً به فرضیه الحاقی بودن طبقه فوقانی قوت می‌بخشد.

چنان‌چه فرضیه الحاقی بودن طبقه فوقانی را بپذیریم باید به بررسی جزئیات اجرایی پوشش طاق و چشمه‌های طبقه میانی در تراز فوقانی (کف طبقه سوم) و جستجوی نشانه‌هایی بپردازیم اما در این کاوش نشانه‌ای ویژه که بتواند نشانگر وجود بام‌سازی در آن تراز باشد دیده نشد.

نشانه‌های نورگیر در کف تراز میانی بنا

در بررسی پوشش طاق‌های آهنگ سرتاسری بنا در راهروی

تیرریزی در بخش مشرف حیاط بر روی پایه‌های پوسته شرقی بنا نشسته است - که اصالت این پایه‌ها در فرضیه دیگری مورد بررسی قرار می‌گیرد - و در سوی مقابل خود نیز بر روی پایه‌های طرفین پلکان چوبی که الحاقی است، قرار گرفته است.

بررسی الحاقی بودن پیش‌آمدگی دهانه مرکزی

بنا در نمای شرقی

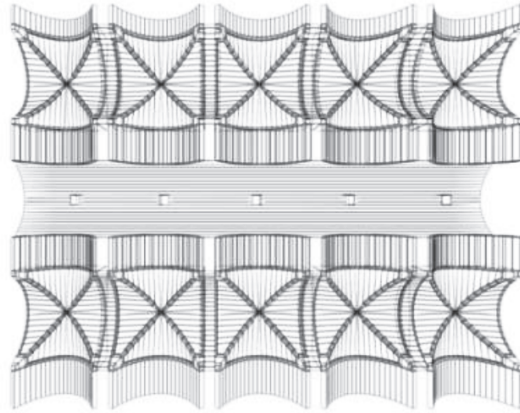
نکته دیگر بررسی پیش‌آمدگی نمای شرقی بناست. به دلیل تفاوت الگوی ساختمانی و تیرآهن به‌کاررفته در پوشش طبقه تحتانی با دیگر بخش‌ها، الحاقی بودن آن تأیید شده است. پس به تبع آن با قرار گرفتن تیرآهن بر روی پیش‌آمدگی نمای بنا در همین تراز، الحاقی بودن این بخش نیز محل تأمل است. برای بررسی بیش‌تر پس از شناسایی نحوه اجرای طاق و تیرریزی در کف طبقه میانی، نسبت به نحوه اجرای پوشش بنا در همان بخش یاد شده، در تراز بالاتر اقدام گردید و ملاحظه شد که تمامی گستره مورد نظر با پوشش تخت و توسط تیرآهن مسقف شده و کیفیت آن بسیار نازل است به طوری که پیش‌آمدگی نمای حیاط طاق لرزش بسیار زیادی دارد. پیش‌آمدگی نما در سمت حیاط در کف هر دو طبقه با تیرآهن اجرا شده است. این پیش‌آمدگی در تصاویر ۲ و ۱۵ و نقشه ۱۷ نشان داده شده است.



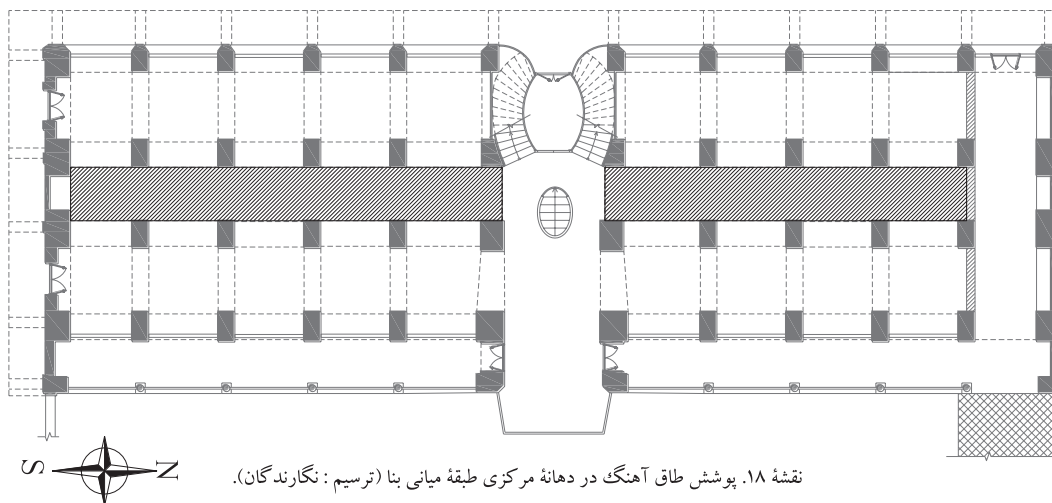
تصویر ۱۵. پیش‌آمدگی نمای ضلع شرقی بنا (مأخذ: نگارندگان).

شد که نشانه‌هایی در زیر کف‌سازی دیده می‌شود؛ نورگیرهایی با هندسه‌ای کاملاً منظم که دیوار جانبی آن نیز گچ‌کاری شده است. ابعاد نورگیرها به صورت تقریبی ۳۵×۳۵ سانتی‌متر است. نسبت به موارد دیگر نیز اقدام گردید و ملاحظه شد که روی تمام محورها یک نورگیر با شکل و تناسب مشابه وجود دارد (نقشه ۱۸ و تصویر ۱۶).

دهانه مرکزی طبقه فوقانی، ملاحظه شد که بر روی خط‌الراس آن نشانه‌هایی دیده می‌شود. این نشانه‌ها تابع دهانه‌های طرفین و در محور آنها بوده است. جهت بررسی بیش‌تر موضوع، به انجام سونداز در مختصات مورد نظر در کف طبقه فوقانی اقدام شد. کف موزاییک سیمان بود و پس از جمع‌آوری آن ملاحظه



تصویر ۱۶. بخشی از پوشش سقف طبقه میانی در طرفین دهانه مرکزی بنا با طاق‌های چهاربخشی و طاق ضربی (مأخذ: نگارندگان).



نقشه ۱۸. پوشش طاق آهنک در دهانه مرکزی طبقه میانی بنا (ترسیم: نگارندگان).

در سنجش ویژگی‌های معماری در طرح اولیه این بنا، افزایش خلاقیت فضایی را با ایجاد تنوع ارتفاعی در پوشش بام‌ها و در کف از طریق پلکان‌های ارتباطی برای ورود به فضایی جدید، به‌ویژه در دهانه مرکزی مشاهده می‌کنیم و فضایی دینامیک را پیش رو داریم. در این بنا با خلق فضاهای نوین نظیر حضور پلکان‌ها در ورودی‌ها با ترسیم مقاطع پویا از پلکان روبه‌رو هستیم. همچنین تنوع فضایی بیش‌تر و گذار از یک فضا به فضایی جدید بدون به کار بردن جرزها و دیوارها حاصل شده است. دستیابی به گشایش فضاها با کار بردن بازشوهای بزرگ‌تر و سبکی بنا در دیوار و کف و پوشش بام به‌ویژه در طبقه فوقانی - که با فاصله زمانی در نسبت به دیگر بخش‌ها ساخته شده - مواجه هستیم. الگوهای قدیمی معماری که در ساخت بناهای شبستانی ستون‌دار، قدمت زیادی در ایران دارد را در تلفیق با معماری مدرنی که سخنی نو در جدارهای بیرونی بنا دارد و به داخل بنا نیز ورود پیدا کرده می‌بینیم. پر واضح است که کیفیت ساخت در بنا بسیار پایین آمده و برخی از اصول معماری پیشین که در هم‌زیستی با اقلیم و فرهنگ و بسیاری موارد دیگر زاده شده اند به طرز شتابزده جایگزین معماری می‌شود. با توجه به پتانسیل‌های موجود در بافت و بناهای ارزشمند آن، باززنده‌سازی گراند هتل به عنوان فضای اقامتی امری ضروری است. اهمیت این هتل تاریخی و اینکه واژه هتل به فاصله اندکی با این بنا وارد کشور شد، می‌تواند به سهم خود در جذب گردشگر و احیای بافت منطقه مؤثر واقع شود. پس بجاست که از طریق باززنده‌سازی بنا با توجه به ظرفیت منطقه تاریخی در تبدیل آن به یک مرکز فعال و پویا در شهر قزوین اقدام شود.

پی‌نوشت:

۱. جهازه یا پالانه: برای جلوگیری از وارد شدن بار به صورت مستقیم بر درگاه‌ها، طاقی دیگر روی آن می‌زنند تا بار را به جرزها منتقل کند (برگرفته از کتاب تاریخچه و شیوه‌های معماری در ایران).

منابع:

- آنتونی سی، آنتونیداس. (۱۳۸۱). *بوطیقای معماری (آفرینش در معماری)*. ترجمه احمدرضا آی. تهران: انتشارات سروش.
- پرهیزگاری، مهرزاد. (۱۳۹۱). *اوصاف قزوین. قزوین: مرکز مطالعاتی و تحقیقاتی شهرسازی و معماری، اداره کل راه و شهرسازی استان قزوین.*
- توسلی، محمود و ناصر بنیادی. (۱۳۸۶). *طراحی فضای شهری. تهران: انتشارات شهیدی (مرکز مطالعات و تحقیقات شهرسازی و معماری ایران).*
- سمیعی، سیروس. (۱۳۷۴). *ستون‌ها و سرستون‌های بناهای تهران. تهران: دفتر پژوهش‌های فرهنگی.*
- فلامکی، محمدمنصور. (۱۳۷۸). *تکنولوژی مرمت معماری. تهران: نشر فضا (موسسه علمی فرهنگی فضا).*
- فلامکی، محمدمنصور. (۱۳۹۰). *باززنده‌سازی بناها و بافت‌های تاریخی. تهران: انتشارات دانشگاه تهران.*
- فلامکی، محمدمنصور. (۱۳۹۱). *اصل‌ها و خوانش معماری ایرانی. تهران: نشر فضا (موسسه علمی فرهنگی فضا).*
- گالدیری، اوژنیو. (۱۳۶۲). *عالی‌تاپو. ترجمه عبدالله جبل‌عاملی. تهران: سازمان ملی حفاظت آثار باستانی ایران.*